

# Diàleg

**AVUI+**  
Des del 1976

CORPORACIÓ CATALANA  
DE COMUNICACIÓ S.L.

ANTONI CAMBREDÓ, president executiu  
JOAN ODINA, conseller delegat  
CARLES FLO, director general  
IVAN GRAU, director financer  
ORIOL GALLISSÀ, director comercial  
JOAN SERRA, director de producció  
LEANDRE BASANTA, cap de distribució  
QUICO DOMINGO, cap de sistemes

UNA REFLEXIÓ AL VOLTANT  
DE LA SEQUERA A CATALUNYA

Ramon Tremosa  
i Balcells



Professor de teoria econòmica a la UB  
www.ramontremosa.cat

AL PEU DEL CANÓ

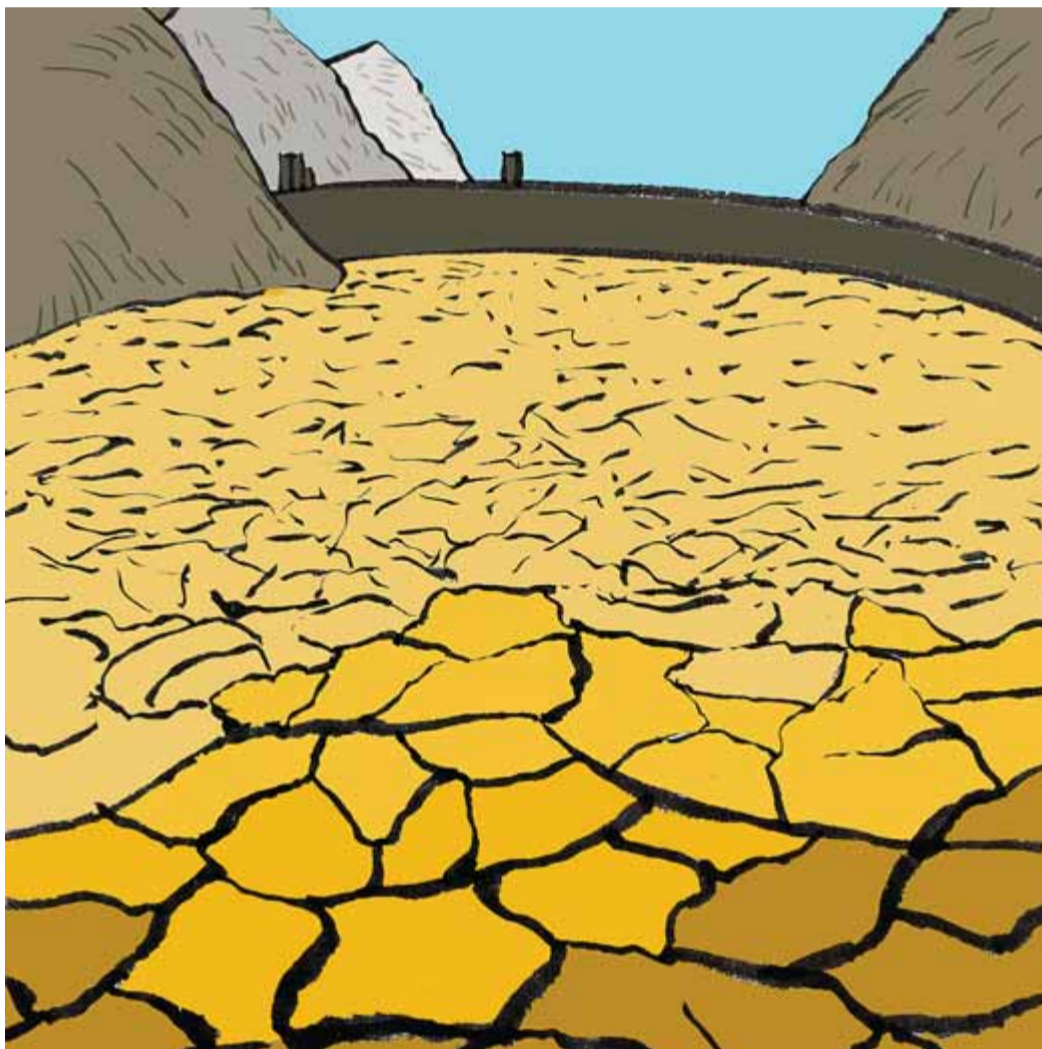
Qui és  
més  
singular?

## Riu sec, pantà buit

**A** Areny de Noguera he vist una cosa que no havia vist mai: pujant cap a Taüll hem contemplat el pantà d'Escales al 27% de la seva capacitat. Amb una capacitat de 152 hectòmetres cúbics, aquest pantà, situat entre Sopeira i el Pont de Suert, ocupa 400 hectàrees. L'estiu passat el pantà va registrar una punta màxima de 140 hm<sup>3</sup>, mentre que la mitjana dels darrers nou anys ha oscil·lat al voltant dels 120 hm<sup>3</sup>. Així doncs, anant cap a la Vall de Boí vaig veure per primer cop l'antic camí que entre roques pujava riu amunt, però entristit vaig comprovar que del monestir romànic sepultat de Lavaix i del pont romànic de Selles ja no en queda res. Sort que, abans del pantà, es va poder salvar tot el conjunt romànic de Sopeira: enclotat entre altes muntanyes, el seu microclima mediterrani particular permet de viure a unes dotzenes d'oliveres centenàries, que fan més bell encara el monestir d'Alaó (ara noves excavacions hi han aflorat la planta del claustre) i el pont medieval de dues arcades.

**DE SARAGOSSA HA ARRIBAT** algun rumor, procedent de la Confederació Hidrogràfica de l'Ebre, que apunta que potser caldrà buidar tots els pantans del riu per omplir els embassaments del tram final del riu Ebre. Això afectaria el pantà d'Escales i el pantà de Canelles, la cua del qual arriba fins al congost de Mont-rebei. Aquest darrer pantà és el més gran de tota la conca de l'Ebre després del de Mequinensa, però ara només està al 16% de capacitat. Curiosament aquest any, com també els anys anteriors, no ha estat fluix pel que fa a les pluges a la subcomarca de la Terreta, que la Noguera Ribagorçana travessa de nord a sud. Per bé que s'aprecia un lleuger descens de la precipitació mitjana, en els darrers anys hi han caigut entre 500 i 700 litres per metre quadrat, i en el que portem d'any 2008 les darreres pluges i les nevades gairebé s'acosten a 100 litres per metre quadrat, quan encara han d'arribar les estacions més plujoses. Com és, doncs, que estant tan verda la comarca l'aigua que cau no arriba al riu i als pantans?

**ELS BOSCOS TÍPICS DE LA TERRETA** són les rouredes i els alzinars, que són arbres d'alçada mitjana i d'arrels poc profundes. Les repoblacions forestals als anys cinquanta i seixanta del segle passat, fetes per Icona, han canviat, però, el color secular de les muntanyes de la comarca. Només al municipi d'Areny les repoblacions de pins ocupen 15.000 hectàrees, i així disposem avui d'unes frondoses i esplèndides pinedes. Però el pi és un arbre diferent: les seves arrels s'enfonsen al subsòl desenes i desenes de metres, a la recerca d'aquífers dels quals abeurant-se, i aquest és el motiu que explica en part els nostres rius secs i els nostres pantans buits: juntament amb l'abandó de molts camps de conreus, que els arbres han fet seus ampliant també la superfície de bosc, en els darrers anys una part creixent de l'aigua de pluja ja no arriba als barrancs i, per tant, tampoc no arriba als rius ni als pantans. Si no plou amb xàfeces de gran intensitat, l'aigua s'escala i es filtra terra endins, on les arrels dels arbres la retenen i es perd per al consum humà. D'altra banda, enguany les nevades han arribat tard a l'Alta Ribagorça, però han arribat amb generositat.



LLUÏSA JOVER

**“De Saragossa ha arribat algun rumor, procedent de la Confederació Hidrogràfica de l'Ebre, que apunta que potser caldrà buidar tots els pantans del riu per omplir els embassaments del tram final del riu Ebre”**

**TAMBÉ EN AQUEST PUNT** estem de pega: si després d'una nevada no plou, una gran part de la neu quan es fon es filtra terra endins i alimenta els cabals d'aigua subterrànies. Només quan plou després d'una nevada els rius s'emporten la major part de l'aigua que ha caigut, ja que llavors la pluja arrossega gairebé tota la neu torrent avall (la darrera gran crescuda de l'Ebre a Navarra de fa poques setmanes respon a aquest episodi: neu seguida de pluja). I també aquest any hem tingut mala sort, ja que alguns temporals de pluja han anat seguits de grans ventades —com és el cas de la recent Setmana Santa—, que ràpidament han eixugat la terra. La Noguera Ribagorçana és també un riu subterrani: quan travessa la Terre-

ta, entre la serra de Sant Gervàs i el Montsec, la major part del cabal circula per un canal soterrat: més avall del pont de Montanyana, poc abans del congost de Mont-rebei, el riu recupera momentàniament la seva antiga esplendor i la seva antiga brama eixordadora, que encara recorda la gent gran de la comarca: des del pantà d'Escales tot just baixa un petit rierol (en diuen cabal ecològic de 2-3 metres cúbics per segon), però per un canal hidràulic subterrani paral·lel al riu entre Sopeira i el Pont de Montanyana, que en 30 quilòmetres permet un salt d'aigua de 70 metres de desnivell per generar energia, s'aboquen al riu... entre 28 i 30 metres cúbics per segon! Fa mots anys que a Areny “mos varen furta el riu”.

**LA NOGUERA PALLARESA** és riu no canalitzat i, per això, permet la pràctica d'esports aquàtics i d'aventura, però per culpa del canal esmentat la Noguera Ribagorçana no pot ser aprofitada per a usos esportius i turístics. Esperem que amb les noves fonts d'energia, que aniran substituint el consum d'energies fòssils i antigues, els rius puguin ser més aprofitats per al lleure, pel qual passa una part del futur de la Terreta. Mentrestant, constatem que una de les herències que ens va deixar el franquisme, la repoblació amb arbres de creixement ràpid com els pins però sense tradició en moltes comarques, a mesura que reverdeixen els paisatges assequen també els nostres rius i buiden els nostres pantans.

Isabel  
Olesti

Escriptora



**Feia anys que no m'hi aturava, però últimament passo sovint per davant de la Sagrada Família, aquest edifici singular** que porta de bòlit tanta gent per culpa de l'AVE. Li he donat voltes i més voltes, l'he mirat del dret i de l'inrevés, i, sincerament, cada cop el trobo més horrible. I no precisament per culpa de Josep Maria Subirachs. Jo sóc de les persones que l'any 1990 es van concentrar a l'esplanada del santuari per demanar que respectessin el disseny original i no col·loquessin les escultures de Subirachs. Però, agradi o no, l'escultor ha acabat la seva feina. Ara, vist en la distància, reconec que l'edifici és tan *mona de Pasqua* ara com abans. I ho diu una reusenca enamorada d'altres obres de Gaudí. No voldria ferir sentiments religiosos o patriòtics, ni m'agradaria que em lapidessin amb tan sols dos mesos que porto en aquesta secció, però per més que hi posi voluntat i bona fe no puc evitar de sentir una mena d'urticària estètica quan m'hi planto al davant. És una opinió personal intranscendent i els turistes continuaran retratant-la. El que em deixa perplexa és que hi hagi gent que pateixi més per si cau el santuari que no pas els habitatges. El Col·legi de Geòlegs de Catalunya diu que no hi ha perill d'enfonsament, però davant la *singularitat* de l'edifici s'han de complir tots els requisits. D'acord. Però per a mi són més singulars les persones que els edificis històrics i, per tant, espero que el famós túnel no tingui la mateixa sort que el del Carmel. No per la Sagrada Família, sinó per les famílies (per a mi, sagrades).